

УПРАВЛЕНИЕ ОБРАЗОВАНИЯ АДМИНИСТРАЦИИ ИРКУТСКОГО
РАЙОННОГО МУНИЦИПАЛЬНОГО ОБРАЗОВАНИЯ
МКУ ДО ИРМО «ЦЕНТР РАЗВИТИЯ ТВОРЧЕСТВА ДЕТЕЙ И ЮНОШЕСТВА»



Рассмотрено
методическим советом
МКУ ДО ИРМО «ЦРТДЮ»
протокол № 3 от 19.10.2020г.



«Ручная роспись ткани. Холодный батик»

Методическая разработка выполнения композиции в технике
«холодный батик»

Автор:
Русинова Надежда Петровна
педагог дополнительного образования

с. Мамоны, 2020 год

Текстиль – большая ветвь декоративно-прикладного искусства, один из самых распространенных его видов. Ткани, одежда играют в жизни людей не только утилитарную роль, но и эмоциональную, эстетическую. Искусство украшать ткани пришло к нам из глубины веков, а крашение и набойка тканей являются одним из самых древних ремесел.

Батик – это обобщенное название разнообразных способов ручной росписи различных тканей. В основе всех этих приемов росписи, за исключением техники свободной градуированной росписи, лежит принцип резервирования, то есть покрывания не пропускающим краску составом тех мест ткани, которые должны остаться незакрашенными и образовать узор. Этот способ получения на ткани рисунка с незапамятных времен использовали в древнем Китае, Шумере, Перу, Японии, Шри-ланке, на Индокитае, в африканских странах.



Самые древние ткани с росписью найдены в Египте, и датируются они V-м веком нашей эры. Среди иных находок образцов батика, имеющих столетия - японские ширмы периода Нара (646-794 г. г.). Но считается, что они были расписаны китайскими художниками, эмигрировавшими в Японию, или на их родине. Искусство батика очень древнее. Самые ранние

упоминания об окрашивании ткани можно найти в китайских текстах, относящихся примерно к 2500 г. до н.э. считается, что именно китайцы изобрели технологию производства шелка (хотя есть данные, что еще в I-м тысячелетии до н.э. его вполне могли производить в Индии). Но то, что батик применяли в Китае во времена династии, Суй (710-794), известно абсолютно точно. Так или иначе, но история батика, развитие техники батика прочно связаны с Китаем, ведь именно оттуда батик распространился по всему миру – вместе с шелком. Нежная, легкая и удобная материя ценилась тогда на вес золота и экспортировалась из Китая в Японию, Центральную Азию, а оттуда на Ближний Восток и в Индию. Именно поэтому этот торговый путь и получил название Великого Шелкового пути. Есть свидетельства того, что к 1677 году торговля шелком из Индии распространилась на о. Ява и в Персию.

Во времена китайских династий Суй (581-618 гг.) и Тан (618-907 гг.) Япония находилась под большим влиянием Китая, поэтому вполне возможно, что именно тогда батик из Китая был экспортирован в Японию. Об этом свидетельствуют и ширмы, относящиеся к периоду Нара(646-794гг.)

В Японии в VIII веке батик был широко распространен. Всем известно, что Япония всегда славилась великолепно отделанными кимоно. В те времена японцы много времени проводили сидя на татами со скрещенными ногами. Для удобства им необходима была одежда, которая бы не стесняла движений и в которой удобно было бы сидеть на татами. Кроме того, и в Японии, и на всем остальном Востоке не было принято демонстрировать свою фигуру. Так появились кимоно. Кроме удобства эта одежда позволяла обозначать свой социальный статус, что привело к бурному развитию декоративно-прикладного искусства, в частности техники батика. Батик с применением воска в Японии часто сочетали с другими техниками окраски - например, с узелковой техникой. (На ткани определенным образом завязывают узелки, после чего опускают ткань в красильный раствор и,

вытащив, развязывают узлы. В результате получаются узоры из концентрических кругов.)

В начале IX века Миязаки Юдзен создал стиль росписи ткани при котором используются трафареты, и крашение с защитным составом. Существует мнение, что одними из первых технику батика начали использовать мастера острова Ява. Очень быстро окрашивание ткани на острове из ремесла развилось в искусство, в котором достигли высот такие мастера как Йоджакарта, Соло, Индрамаю, Гарут и др., чьи имена сегодня носят центры батика о. Ява известные сегодня во всем мире. Так как батик требует много времени, то изначально одежду с узорами носили лишь аристократы. Свое свободное время они посвящали росписи тканей. Постепенно к этой тонкой и трудоемкой работе стали подключать и слуг.

На острове Ява традиционные узоры и техника их нанесения передавались из поколения в поколение, причем в каждой семье они назывались по-разному. Например, стиль чеплокан (с повторяющимися узорами) или кавунг (с круговыми элементами). На центральной Яве используют более темные краски, чем на северном берегу острова, где ткани расписывают в основном в коммерческих целях.

Китайские и арабские купцы часто посещали о. Ява. В угоду вкусам заморских покупателей традиционные мотивы несколько изменились. Например, в ярких красках – розовой, желтой и синей, которыми искусно изображали птицы и цветы, четко прослеживается влияние Китая. Запрет исламом на изображение людей и животных наложил свой отпечаток на мотивы батика о. Ява. Изображения на ткани стали более стилизованными, а среди красок начал преобладать священный для мусульман зеленый цвет. В то же время голландские купцы предпочитали европейские мотивы - их привлекали букеты, бабочки и птицы. Интерес к батик в Европе подхлестнула и книга по его истории, написанная Томасом Раффлсом.



В 1835 году в голландском городе Лейдене была открыта первая фабрика по производству батика. Следом за ней аналогичные предприятия появились в Роттердаме, Апелдорне, Хелмунде и Харлеме. Европейцы внесли ряд усовершенствований в технологию массового производства батика. Воск начали наносить с помощью печатных штампов, что значительно удешевляло производство и позволяло получать очень сложные узоры. Для тканей с раппортным узором штампы подгонялись один к другому. Происходил активный обмен техникой батика – индонезийские специалисты обучали европейцев, и в свою очередь привозили и внедряли новые приемы и технологии у себя на родине.

Современные техники росписи ткани очень разнообразны. Батик использует художественные приемы многих изобразительных искусств – акварели, графики, витража, и др. Современные материалы для росписи значительно упрощают роспись тканей и позволяют расписывать детали одежды, предметы интерьера (шторы, постельное белье, ширмы, подушки и др.), создавать панно на шелке даже начинающим художникам по ткани.

Ткани для ручной росписи и их подготовка

Ручную роспись можно делать на тканях с разным волокнистым составом: хлопчатобумажных, льняных, вискозных, ацетатных, триацетатных, капроновых, шерстяных и на натуральных шелках. Однако чаще всего для росписи применяют хлопчатобумажные, вискозные,

капроновые и натуральные шелковые ткани. При производстве ткани на ткацких станках используют аппрет и разные замаслители. Их перед росписью с ткани нужно удалить, предварительно замочив ее в воде на 1-2 часа, а потом выварив в мыльно-содовом растворе (его можно заменить любым универсальным стиральным порошком) 30-40 минут. После этого ткань нужно тщательно прополоскать в теплой, потом в холодной воде. Следует учесть, что после вываривания и стирки ткань дает усадку. Ткани, на которых исполняется роспись, не должны иметь ткацких дефектов (узлов, петель, утолщенных ниток, блесен и т. д.). Петли и узелки еще до росписи следует срезать так, чтобы не повредить структуру ткани. При росписи важное значение имеет ткацкое переплетение ткани, ее толщина и плотность (особенно это касается росписи ткани способом холодный батик). От этих показателей зависит густота резерва и ширина резервной линии, которую наносят на ткань. Чем толще и плотнее ткань, тем реже должен быть резерв, шире линия, и наоборот.

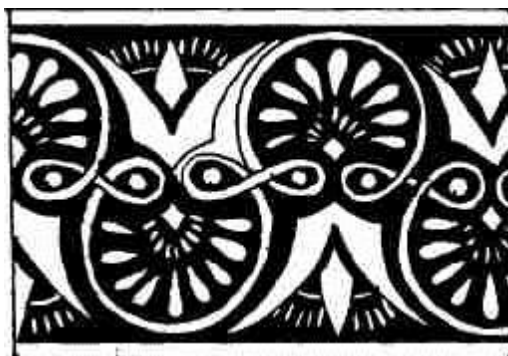
Наилучшими для росписи (особенно холодным батиком) являются тонкие гладкие ткани полотняного переплетения. Роспись тканей способом горячий батик и свободную роспись делают на таких же тканях. Из хлопчатобумажных тканей для росписи рекомендуются такие: батист, шифон, маркизет, мадаполам, бязь и полотно. Наилучшими для росписи являются первые три ткани. Они тонкие, легкие и не имеют на своей поверхности значительной пушистости, как у мадаполама, бязи и полотна, которая становится особенно заметной после снятия аппрета. В сравнении с первыми тремя, эти ткани хуже в росписи способом холодный батик, в этом случае резервную линию следует делать шире и во время нанесения краски не подводить кисть или тампон с краской близко к этой линии, потому что возможно затекание краски через резервную линию по выступающим волокнам. Резерв на таких тканях нужно наносить с обеих сторон, следя за тем, чтобы контуры резервных линий с обеих сторон рисунка совпадали.

Из искусственных тканей для росписи применяются отбеленные и светлозакрашенные ткани, изготовленные из вискозных волокон (полотна) и комплексных вискозных, ацетатных и триацетатных ниток (плательные, рубашечные, подкладочные ткани). Их роспись не вызывает особых трудностей, среди них лучше поглощают краски ткани из вискозных волокон. Из синтетических тканей для росписи используют капроновые (отбеленные и светлозакрашенные). Линии резервом на них, как и на натуральном шелке, можно делать любой толщины. Однако краски на этих тканях растекаются плохо, кисть или тампон с краской следует подводить до самого края резервной линии, при этом могут быть пятна, ореолы, затекания краски и неравномерное покрытие плоскости рисунка краской.

Наилучшими для росписи являются ткани из натурального шелка. Они тонкие, не имеют на поверхности пушистости, краски на них хорошо растекаются и равномерно покрывают плоскость рисунка без ореолов, пятен, затеканий. Из этих тканей в росписи применяют: туалет, полотно, крепдешин, креп-жоржет, креп-шифон. Наилучше растекаются краски на туалети, крепдешине, полотне, хуже —... - резервом при этом можно исполнять любой толщины, начиная с самых тонких.

Краски для ручной росписи тканей

В процессе изготовления красок для батика применяют красители, которые хорошо растворяются в воде, спирте, имеют хорошие покрывные свойства в растворах комнатной температуры, дают широкую гамму чистых и ярких цветов. Такие краски должны хорошо растекаться по ткани, глубоко ее пропитывать, при долгом сохранении не выпадать в осадок и не желатинизироваться. Этим требованиям отвечают активные, прямые, кислотные, хромовые, основные и дисперсные красители. Краски, изготовленные из всех классов красителей, должны храниться в закрытой посуде.



Натуральные красители

С самых давних времен и до 60— 70 гг. XIX века крашение и роспись тканей осуществлялось натуральными красителями, которые добывали из растений и живых организмов. Развитие науки и технического прогресса привело к появлению во второй половине XIX века дешевых, простых в применении и более стойких к разным действиям синтетических красителей, которыми заменили натуральные красители. В наше время синтетические красители почти полностью вытеснили во всех отраслях натуральные.



С каждым годом интерес и спрос на натуральные красители все возрастает. Это касается и использования натуральных красителей мастерам прикладного и декоративного творчества, работающими в отрасли художественного текстиля. Древние рецепты крашения натуральными красителями используются и в наше время, так как они дают стойкие цвета и могут использоваться в крашении и росписи тканей в домашних условиях. Натуральными красителями можно расписывать натуральные шелка,

шерстяные, капроновые, хлопчатобумажные, льняные и вискозные ткани. При этом получают чистые, мягкие, теплые и пастельные цвета; насыщенные цвета получить достаточно тяжело.

Расписывать ткани нужно свежееизготовленными отварами красителей, потому что многие из них уже на вторые-третьи сутки выпадают в осадок. Роспись можно выполнять чистыми отварами красителей без всяких добавок и с добавлением солей металлов (медного и железного купороса), которые изменяют и углубляют цвета и оттенки. При росписи чистые отвары красителей равномерно покрывают ткань и хорошо растекаются по ней. При добавлении солей растекание и покрытие ухудшаются, однако после запаривания эта неравномерность исчезает.

Рецепты красок для росписи натурального шелка и капрона

1. Чистый отвар красителя.
2. Медный купорос — 10 или 30 г/л; отвар красителя — до 1л.
3. Железный купорос — 5 или 15 г/л. отвар красителя — до 1 л.

Увеличение в краске солей меди с

10 до 30 г/л, железного купороса с 5 до 15 г/л обуславливает углубление полученных цветов.

Во время работы и перед росписью ткани красители подбирают по тонам, находя нужный цвет. По необходимости краски смешивают между собой или разбавляют водой, при этом получается более широкая гамма цветов. Краски хорошо смешиваются если они одного класса, одинаковой тональности.

Классификация по способу применения

В текстильной промышленности обычно используются красители восьми основных классов. Первые пять классов красителей (прямые, сернистые, азоидные, реактивные и кубовые) используются в основном для крашения целлюлозных волокон, например, хлопковых и вискозных. Последние три класса красителей (кислотные, основные и дисперсные) применяются для крашения других натуральных и синтетических волокон.

Технология изготовления

Инструменты и материалы для росписи холодным батиком

В холодном батике рисунок может быть самым разнообразным, но должен быть четкий раздел цветовых участков. Каждый из них обводится резервом, который наносится на ткань при помощи небольших стеклянных трубочек размером 15-20 см с загнутым утонченным кончиком (рис. 14). На небольшом расстоянии от кончика трубочка имеет расширение, в которое набирается резерв. Кончик трубочки окунают в резерв, и с обратной (широкой) стороны трубочки он втягивается в расширение. Большое значение в работе имеет также угол наклона трубочки к ткани — он не должен быть больше 130° (рис. 15). Если угол больше, трубочка становится перпендикулярно к ткани, давление резерва усиливается, следовательно, его больше вытекает, контур становится толще. Это следует регулировать в ходе работы. При росписи лучше иметь несколько трубочек с отверстиями разных диаметров. Для работы можно использовать также обычный чертежный рейсфедер или прямую стеклянную трубочку, в утонченный конец которой вставляется тупая иголка (рис. 16). Когда трубочка отрывается от ткани, иголка закрывает отверстие, не позволяя таким образом выливаться резерву. В момент соприкосновения трубочки с тканью иголка поднимается, освобождая отверстие для прохода резерва.



Рис. 14

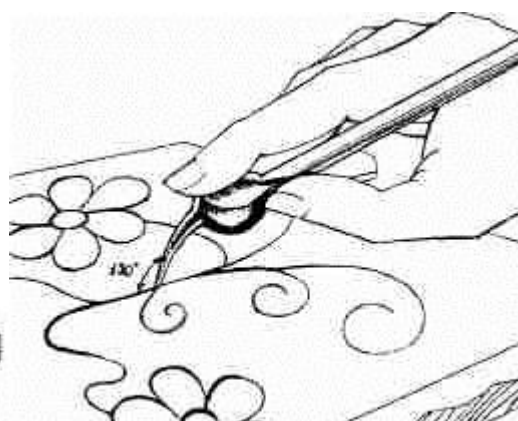


Рис. 15



Рис. 16

Можно также использовать медицинскую спринцовку, в которую вставляют укороченную стеклянную трубочку с большим расширением (резервуаром) (рис. 17). При помощи спринцовки можно набирать достаточно много резерва, а легким нажатием на нее регулировать выход резерва, тем самым корректируя толщину обводимого контура на рисунке. Для нанесения резерва можно воспользоваться также пластмассовыми бутылочками (рис. 18) с насадками разных диаметров. Бутылочка наполняется резервом и тут так же, как и спринцовкой с трубочкой, легким нажатием пальцев можно регулировать выход резерва.

По окончании работы трубочку необходимо промыть бензином, и в кончик вставить тоненький дротик, потому что при высыхании резерв застывает, и трубочка забивается. Если же это случилось, то необходимо трубочку опустить в бензин, чтобы засохший резерв растворился или в горячую воду (температура 80-90°C), а потом трубочку продуть. Рабочий тоненький кончик трубочки нужно хорошо зачистить маленькой наждачной бумагой (нулевкой) или маленьким напильником. Это делается для того, чтобы край трубочки был гладким и ровным, тогда он будет цепляться, царапать ткань, будет плавно передвигаться по ткани в нужном вам направлении, что облегчит работу. Если кончик трубочки большого диаметра, а вам нужен диаметр поменьше и другой трубочки у вас нет, то можно диаметр уменьшить. Для этого кончик трубочки нагревают на огне свечи или газовой горелки до красного состояния, потом аккуратно, при помощи пинцета, кончик вытягивают. Вытянутый и заплавленный кончик затачивают при помощи наждачной бумаги, пока не образуется отверстие нужного вам диаметра.

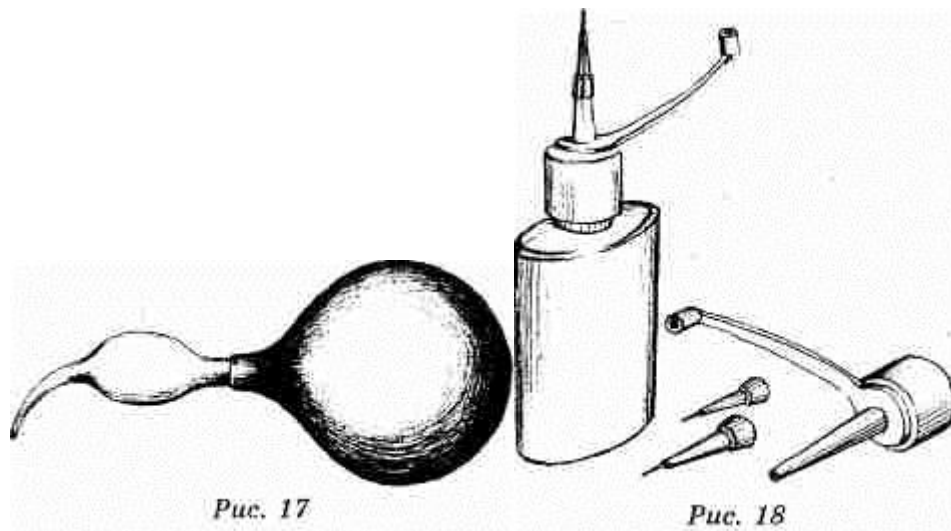
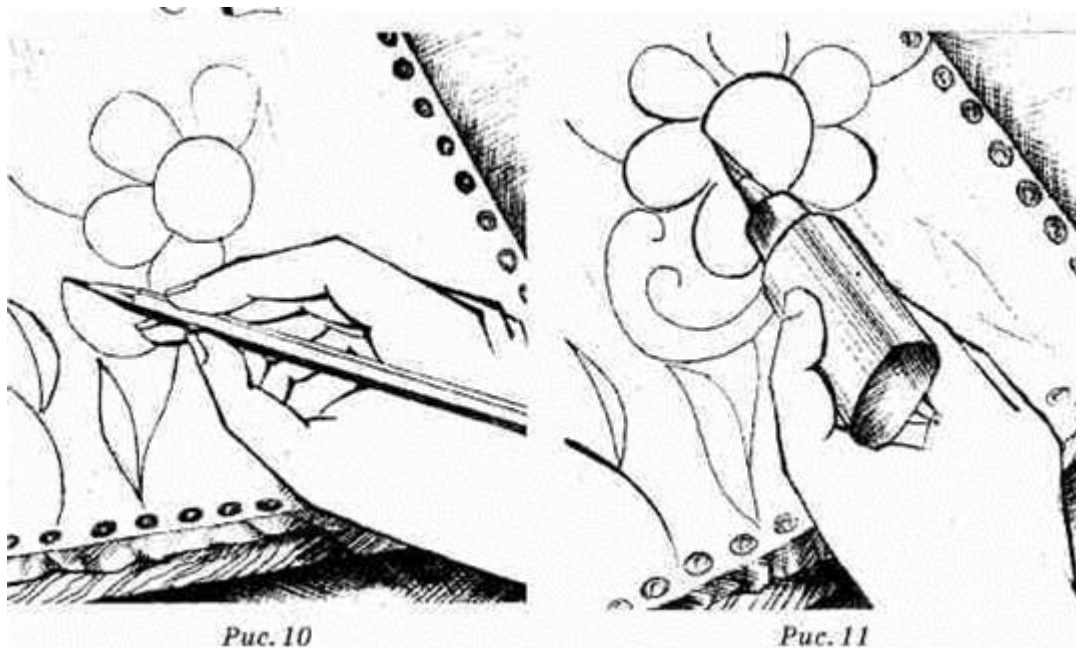


Рис. 17

Рис. 18

При работе кончик трубочки с набранным резервом нужно постоянно протирать, потому что там собираются капельки, которые при соприкосновении с тканью образуют резервные капли. Поэтому в другой руке необходимо держать кусочек ткани или ватный тампончик для пропитывания. Протертую трубочку быстро опускают на ткань, и когда резерв достигнет кончика, начинают наводить контуры рисунка. Когда трубочку отрывают от ткани, ее кончик следует повернуть вверх, чтобы резерв отошел от кончика.

В зависимости от волокнистого состава ткани трубочку нужно вести с разной скоростью. На более плотных и толстых тканях (полотно, мадаполам, бязь) контур обводится достаточно медленно для того, чтобы резерв полностью пропитал ткань; при необходимости на таких тканях резерв наносится с обеих сторон. При наведении контура рисунка на капроне и на натуральном шелке трубочку следует вести побыстрее, при этом следя, насколько равномерно резерв пропитывает ткань. Качество наведенного контура проверяется с обратной стороны, пока резерв не просох. Места, плохо пропитанные резервом или имеющие пропуски, следует зарезервировать с обратной стороны (рис 10, 11).



После того как резерв нанесен на ткань, ему дают время высохнуть (примерно 30-40 минут). Цветные резервы с использованием масляных и печатных красок сохнут значительно дольше. Обычный резерв после высыхания становится прозрачным и незаметным. Обычно работа по резервированию (наведению контуров рисунка резервом) занимает около 70% времени, а на покрытие рисунка краской уходит около 30%.

Роспись красками при холодном батике

Следует помнить, что роспись красками можно начинать только после полного высыхания резерва, потому что краска может проникать через резервную линию и образовывать нежелательные пятна, смешиваясь с другим цветом. Также нельзя расписанный резервом рисунок оставлять более чем на 24 часа, так как резерв может дать ореол, который не будет допускать краску до краев контура.

Расписывать можно при помощи кистей и тампонов. В основном работу рекомендуется выполнять кистями разных размеров (номеров) и плотности (беличьи, колонковые). Тампоны в основном используются для покрытия больших плоскостей. Их можно изготовить самому из ваты и поролон. Вату нужно намотать на стержни разных диаметров. Кончики тампона закрепить ниткой, чтобы они не слетали во время работы. Для

каждого цвета нужно иметь отдельный тампон. Он должен быть не очень плотным, так как тогда он будет плохо впитывать краску, не очень мягким, потому что во время работы будет крошиться, а это приведет к неравномерному покрытию краской. Долго работать одним тампоном не рекомендуется.

Все виды росписей исполняют на деревянных рамках, которые бывают раздвижными (можно увеличивать или уменьшать до необходимого размера при помощи раздвижных реек с продольными отверстиями и винтов (рис. 1) и не раздвижными. Раздвижные рамы с обеих сторон имеют внутренние срезы 5—6 мм, в которые вбивают острые крючки на расстоянии 1,5-2 см друг от друга. Крючки не должны выступать над рейками рамы во избежание царапанья рук. Ткань на такую раму крепится с помощью кнопок с внешней стороны реек. Порядок натягивания ткани на подрамник такой: сначала она закрепляется под углом, а затем в том порядке, как показано на рисунке 4б. Полностью первой прикалывается та сторона ткани, у которой есть кромка. Чем больше кнопок, тем ровнее натягивается материал (рис. 4в).

Можно прикалывать ткань и с изнаночной стороны подрамника. Ткань туго натягивают на раму, для того чтобы не было перекосов ниток и утка. Можно натягивать ткань во влажном состоянии.

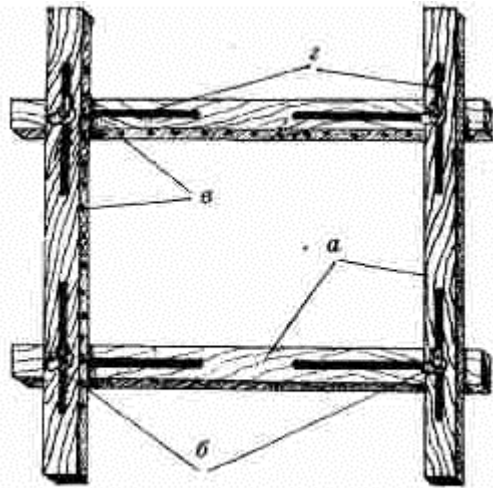


Рис. 1

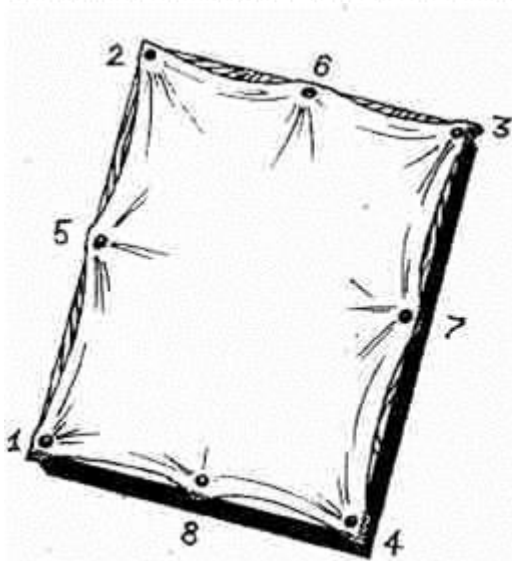


Рис. 4б

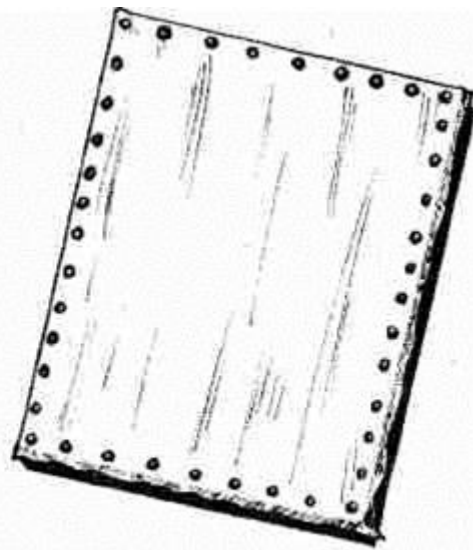


Рис. 4в

Перенося рисунки на ткань, нужно учитывать, что при растяжении уток растягивается больше, чем основа. Это особенно важно для раппортных рисунков геометрического характера. Поэтому, выполняя такой рисунок на ткани, необходимо делать раппорт со стороны утка немного большим, чем по основе. Тогда углы в рисунке будут одинаковые, и после снятия изделия с рамы рисунок будет симметричным.

При росписи раму укладывают на стол. Во время резервирования и нанесения краски ткань не должна касаться поверхности" стола, иначе краска будет растекаться за границы резервной линии. В процессе работы не рекомендуется подтягивать ткань во избежание перекосов и нарушения резервной линии рисунка.

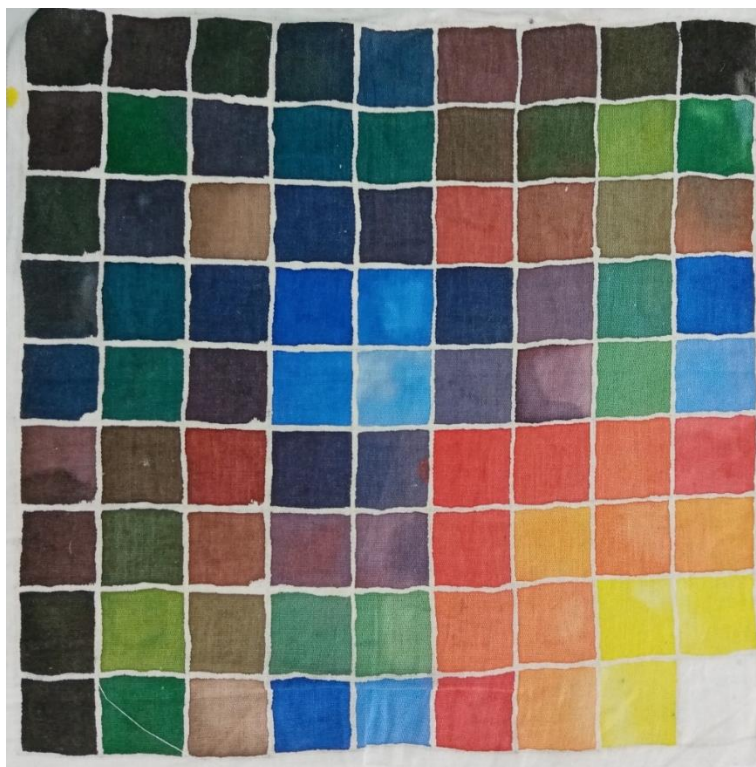
Подготовка к практической деятельности

1. Выстирать хлопчатобумажную ткань (бязь). Натянуть хлопчатобумажную ткань на подрамник 60-60 см.
2. В стеклянную трубочку с помощью маленькой медицинской «груши» набрать резерв (на резиновой основе).
3. Резервом разделить подрамник на 4 части.
4. Приступить к выполнению упражнения № 1.



Упражнение 1. «Цветовая сетка».

1. «Цветовая сетка». Данное упражнение позволяет определить, как изменяются цвета красок «батик» при смешивании друг с другом. Даже привычные и известные нам смешения цветов, совершенно иначе выглядят при смешении цветов красок «Батик».
- 1) Натянуть ткань на квадратный подрамник. Разделить резервом на 4 равные части. Линия резерва должна быть непрерывна, т.к. пропуск в 0,5 мм позволит красителю вытекать из замкнутого контура.
- 2) Разделить квадрат первого упражнения на сетку 8 на 8 клеток.



Можно использовать линейку и карандаш, но нельзя сильно надавливать, т.к. линию карандаша убрать уже не удастся.

3) Смешивая цвета заполняем клетки от желтого до черного. По диагонали, там, где встречаются одинаковые цвета – делаем более светлый оттенок, добавляя больше воды.

Ps: После нанесения резерва, красками необходимо работать в течении 2-3-4 дней, т.к. после и резерв может перестать «держаться», и могут произойти «заплывы» - выделения жира из резерва на резиновой основе – тогда краска не сможет подойти к линии резерва.

Упражнение 2. Смешение трёх основных цветов для получения разных оттенков (красный, желтый, синий).

1. Тема свободная: «Насекомые», «Осенние листья», «Формальная композиция». «Травы» и др.

2.Создание сложной цветовой гаммы способом смешивания трёх основных цветов. Передача пространства с помощью цветовой и тональной растяжки.



Упражнение 3. Имитация витража

1. Графичность композиции, четкость линии, обобщение, графические акценты, плоскостность – четкость тонального решения формы – без полутонов.

2. Использование черного или цветного резерва.

При самостоятельном изготовлении цветного резерва можно использовать масляную краску, которую прежде чем добавлять в резерв необходимо подсушить на салфетке (до 2 дней) для того чтобы масло впиталось в салфетку и не сделало резерв очень жидким. Можно использовать акрил, но необходимо тщательно размешать.



3. Использование самостоятельно подкрашенного резерва.



Упражнение 4. Имитация цветных резервов

В упражнении № 3 рассматривалось как изготавливать цветной резерв, а в данном упражнении используется **прозрачный резерв**.

Упражнение необходимо для того, чтобы уметь выполнять имитацию цветного резерва, используя цвета красок батик.

1. Наносим легкий оттенок цвета в соответствии с вашей идеей, на весь квадрат. Высушиваем. Можно использовать фен, не приближая близко к ткани.
2. Наносим прозрачный резерв на те участки (очертания крыльев бабочки), которые могут слиться с цветом фона.
3. Внутреннее пространство заливает неярким цветом (например, желтым).
4. По желтому цвету **прозрачным резервом** наносим раздел крыльев.

5. Полученные участки заливаем следующими цветами. И уже получается желтый цвет резерва.
6. Появившиеся плоскости и цвета делим снова прозрачным резервом.
7. У нас все больше цветов резерва.
8. **Помнить: Наносим цвета, смешивающиеся между собой.**
9. **Резерв наносим на высохшую ткань!**



Упражнение 5. Солевые эффекты

Материал для 5, 6, 7, 8 упражнения – искусственный шелк («кашибо», «атлас», «крепсатин» и т.д.

Солевые эффекты достигаются посредством насыпанной на сырую краску «батик» соли:

1. пищевой (мелкой, крупной),
2. морской (крупной),
3. мочевины (удобрение),
4. брызгов воды;

5. соль под силой воздействия фена и т. д .



Упражнение 6. Растяжка лепестка. Материал для 5, 6, 7, 8 упражнения – искусственный шелк («кашибо», «атлас», «крепсагин» и т.д. Подкладочная ткань подойдет для упражнений, но не для платка.

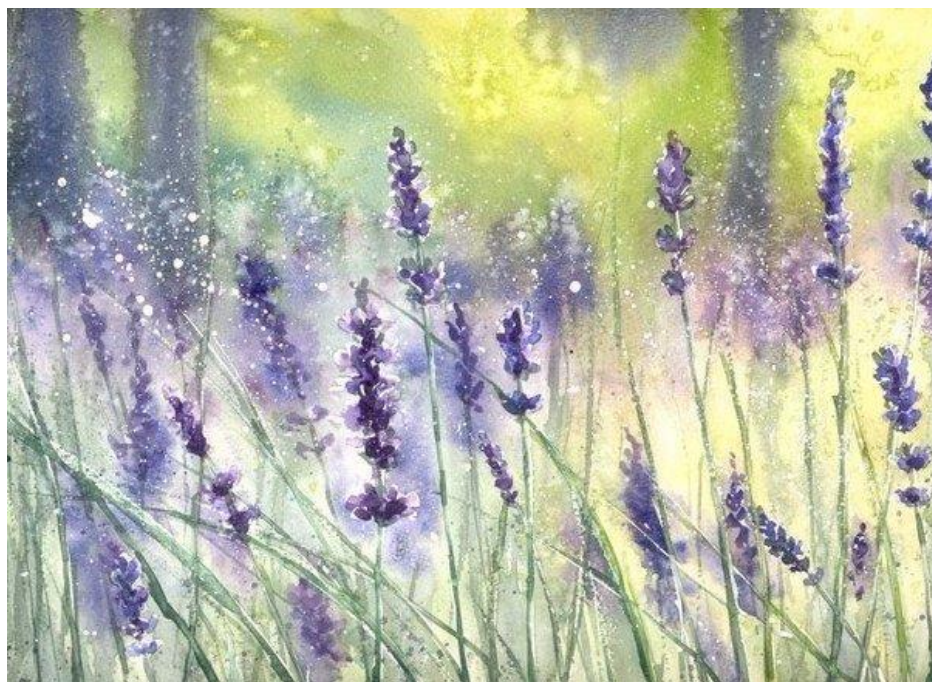
Упражнение растяжка лепестка выполняется на тему растительных мотивов (цветов). Растяжка цвета и тона или от центра лепестка к краям, или наоборот. Для выполнения этого задания необходимо воспользоваться изобразительным фото материалом. Можно соединить с какой-нибудь уже изученной техникой.

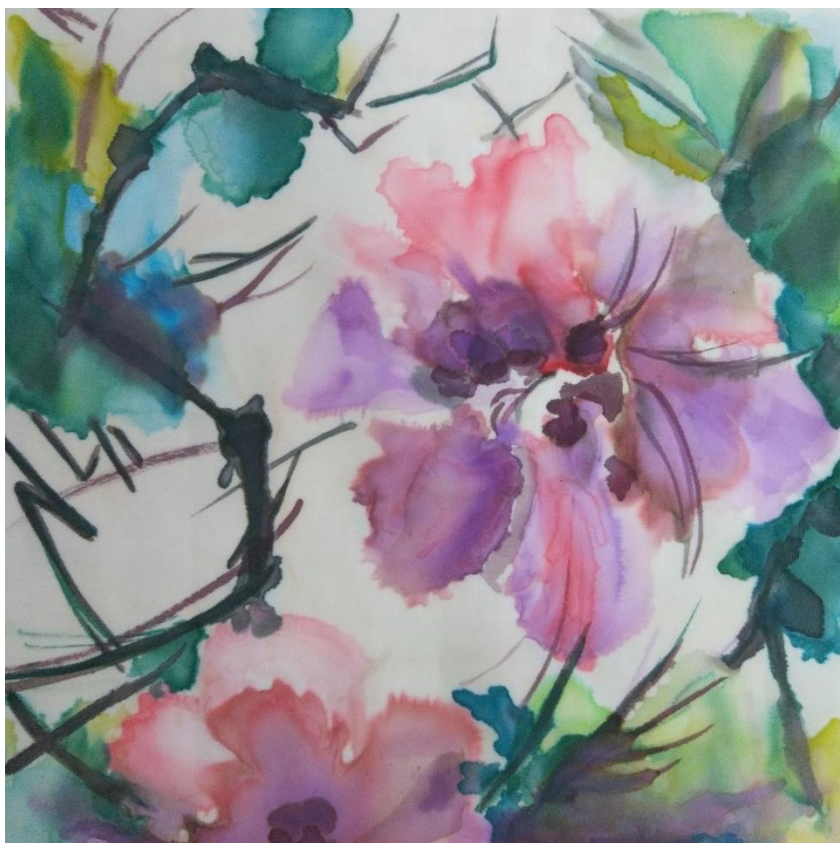




Упражнение 7. Свободная роспись

Свободная роспись по увлажнённой солевым раствором шёлковой ткани. Раствор – 2 столовые ложки на стакан воды. Намочить кистью. Роспись выполнять акварельным способом, вливая цвет в цвет. Более четкие пятна получатся при подсыхании ткани. Прорисовка деталей переднего плана тонкой кистью при высыхании ткани.





Упражнение 5. Послойное письмо

Материал для 5, 6, 7, 8 упражнения – искусственный шелк («кашибо», «атлас», «крепсагин» и т.д. Подкладочная ткань подойдет для упражнений, но не для платка.

Техника послойного письма позволяет добиться сложного колорита.

1. Весь квадрат закрывается оттенком цвета в зависимости от идеи. По высохшей ткани частично наносится резерв.
2. В определённых местах – везде кроме светлых мест – ткань вновь покрывается оттенком цвета. Резерв наносится последовательно, но обязательно на высохшую ткань.
3. В темных пятнах – до 5-6 слоёв.



Литература

1. Мельников Б.Н., Морыганов П.В. Применение красителей. М., 1971
2. Мельников Б.Н., Блиничева И.Б. Теоретические основы технологии крашения волокнистых материалов. М., 1978
3. Манджини А. Цвет и красители. М., 1983
4. Краткий курс химической технологии волокнистых материалов. М., 1984
5. Степанов Б.И. Введение в химию и технологию органических красителей. М., 1984 изобразительным (рисунок 1) фото материалом.
6. http://www.krugosvet.ru/enc/nauka_i_tehnika/tehnologiya_i_promyshlennost/KRASITELI_I_KRASHENIE.html?page=0,4